

# **Manual de Instalación sin instalación solar fotovoltaica**

## **Versión 2.01**

# Índice

Introducción .....	3
Leer antes de usar .....	4
Advertencias .....	4
Mantenimiento .....	4
Especificaciones Técnicas .....	4
Conexión del monitor Smappee .....	5
Conexión monofásica sin instalación solar fotovoltaica .....	6
Conexión trifásica sin instalación solar fotovoltaica .....	8
Declaración de Conformidad .....	10

# Introducción

---

El monitor Smappee es un dispositivo que mide el consumo energético de sus aparatos eléctricos en un único punto cerca del cuadro eléctrico. El sensor se instala en el cable principal y registra el consumo de energía. Los distintos dispositivos se reconocen por su firma de energía o las trazas eléctricas que dejan.

El monitor Smappee está instalado cerca del cuadro eléctrico. A continuación, se inicia la medición de su consumo de energía así como la comunicación con el Smartphone (teléfono inteligente) o tableta. La aplicación Smappee (App) le da información directa de su consumo de energía y de los costes de energía. Para ahorrar en costes energéticos y contribuir a un medio ambiente más verde, ahorrando cantidades importantes de energía y consumos ocultos con Smappee.

Este manual describe la instalación del monitor Smappee. Toda la información referente a la configuración Wi-Fi del monitor Smappee y el uso de la aplicación Smappee se puede encontrar en el *Manual de Usuario Smappee*.

# Leer antes de usar

---

## Advertencias

Tenga en cuenta las siguientes precauciones de seguridad para evitar posibles descargas eléctricas, incendios o lesiones personales:

- Utilice el producto únicamente como se especifica, de lo contrario la seguridad del producto no será suficiente.
- No utilice el producto en ambientes con gases o vapores explosivos, ni en ambientes húmedos o mojados.
- No utilice cables de alimentación dañados. Compruebe los cables de alimentación que puedan tener el aislamiento dañado y estén en contacto con elementos metálicos. Compruebe la conexión de los cables de alimentación.
- Utilice sólo el cable de alimentación y los cables que se suministran con el producto.
- No use el producto si está dañado.
- Las reparaciones sólo deben ser realizadas por técnicos autorizados.
- No abra el producto. Existe la posibilidad de exponerse a tensiones peligrosas.
- Utilice sólo piezas de repuesto propias del producto.
- No conecte el producto a una tensión superior a 240 V.
- Apague el interruptor principal antes de empezar la instalación del producto.
- Siga las normativas locales y nacionales de seguridad para la instalación y uso de equipos eléctricos.

## Mantenimiento

- Limpie solamente la parte exterior con un paño seco y limpio.
- No utilice productos abrasivos o disolventes.

## Especificaciones Técnicas

- Dimensiones: 16 cm (L) x 10 cm (A) x 3,5 cm (H)
- Peso: 300 gramos
- Wi-Fi 802.11 b / g / n 2.4 GHz
- Temperatura de trabajo: 5 ° C a 40 ° C
- Temperatura de almacenamiento: -10 ° C a 60 ° C
- Humedad relativa: 0 a 80%
- Sellado IP 20.
- Altitud Trabajo: de 0 a 2.000 metros
- EMC: EN 55022 (clase B)
- Seguridad: EN61010-1 Ed 3.0 (2010-06), EN61010-2-032 Ed 3.0 (2012-09)
- Categoría de sobretensión: 300 V / CAT II
- ~ 110-240 V 50/60 Hz Max 5W

# Conexión del monitor Smappee

---

En este capítulo se describe cómo conectar el monitor Smappee a su cuadro eléctrico.

¡Atención! Antes de poder conectar el monitor Smappee primero debe conectarlo a su red Wi-Fi como se describe en el *Manual del Usuario Smappee*.

Los vídeos de instalación se pueden visualizar en: [http://www.smappee.com/be\\_nl/support](http://www.smappee.com/be_nl/support).

Para la conexión y uso seguro es preciso disponer:

- El monitor Smappee.
- El cable de alimentación y la pinza(s) de corriente suministrada con el monitor Smappee.

Hay dos opciones para la conexión:

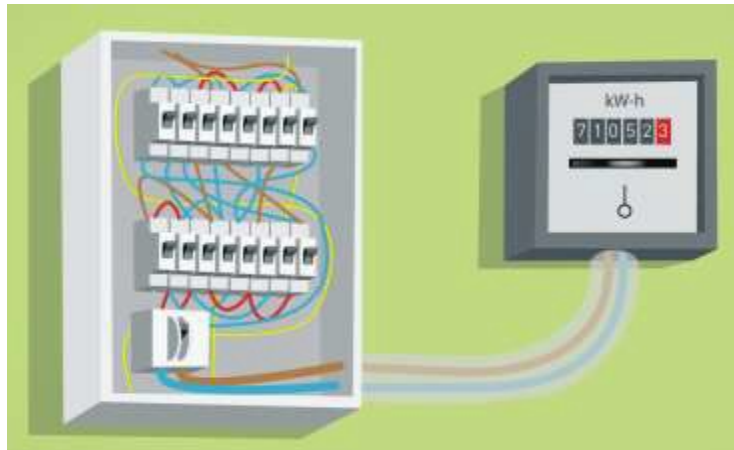
1. [Monofásica sin instalación solar fotovoltaica](#)
2. [Trifásica sin instalación solar fotovoltaica](#)

La conexión monofásica o trifásica depende de su caja de cuadro eléctrico.

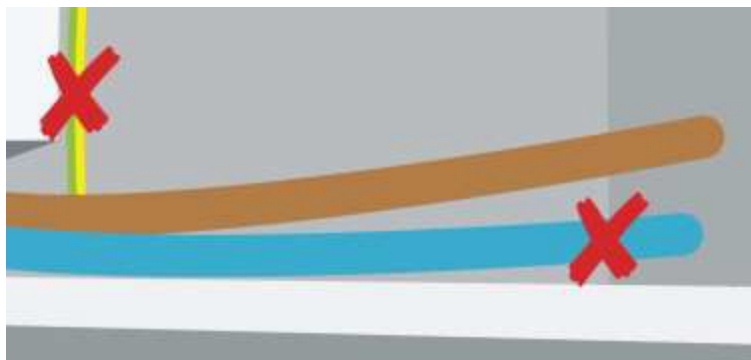
## Conexión monofásica sin instalación solar fotovoltaica

Los pasos siguientes describen la conexión monofásica sin paneles solares.

1. Desconecte la corriente.
2. Abra la el cuadro eléctrico y escoja el cable marrón (o negro) procedente del contador de electricidad (kWh):



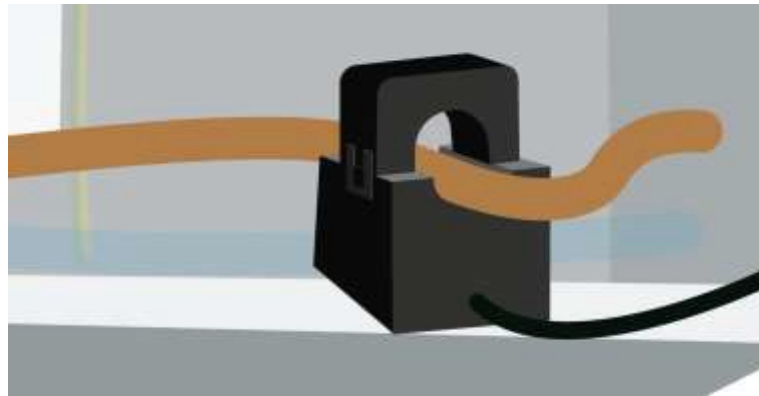
¡Nunca debe escoger el cable azul o el cable amarillo / verde!



3. A continuación coja la pinza de corriente e identifique el símbolo L ← K en la pinza. Asegúrese de que la letra **L** está en la dirección del cuadro eléctrico y la letra **K** está en la dirección del contador de electricidad.



4. Coloque en el cuadro eléctrico la pinza de corriente sobre el cable marrón (o negro). Asegúrese de que cierre correctamente la pinza presionando el dedo pulgar en el lado hasta que oiga un clic.



5. Conecte el extremo del cable de la pinza a la entrada 1 del monitor Smappee.



6. Cierre la el cuadro eléctrico vigilando no pellizcar el cable.
7. Conecte de nuevo la electricidad.
8. Conecte el cable de alimentación del monitor a la toma de corriente y espere hasta que el monitor muestre un latido del corazón verde. La información sobre los códigos de color se puede encontrar en el *Manual de Usuario Smappee*



9. Ahora puede empezar a trabajar con la aplicación Smappee como se describe en el *Manual de Usuario Smappee*.

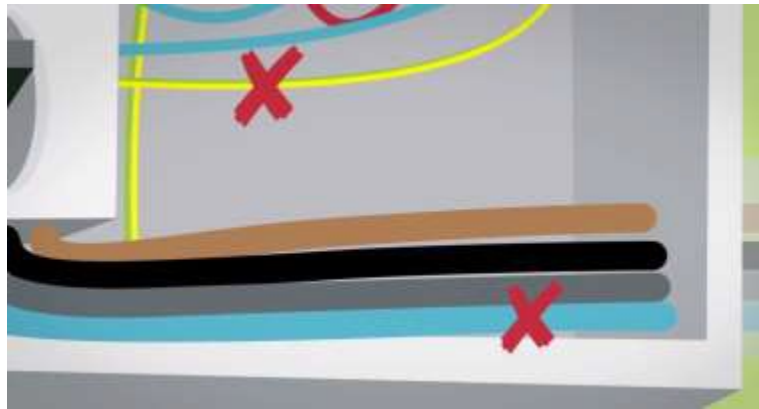
## Conexión trifásica sin instalación solar fotovoltaica

Los siguientes pasos describen la conexión trifásica sin instalación solar fotovoltaica

1. Desconecte la corriente.
2. Abra la caja de fusibles y escoja los cables de marrón, negro y gris procedentes del contador de electricidad. Si no hay ningún cable gris, escoja el marrón más dos cables negros.



¡Nunca debe escoger el cable azul o el cable amarillo/verde!

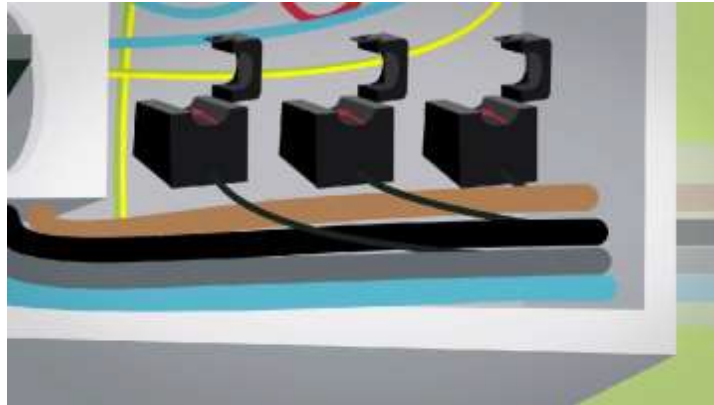


3. A continuación coja la pinzas de corriente e identifique el símbolo L ← K en la pinzas. Asegúrese de que la letra **L** está en la dirección del cuadro eléctrico y la letra **K** está en la dirección del contador de electricidad.





4. Coloque en el cuadro eléctrico las pinzas de corriente sobre los cables de color marrón, negro y gris. Asegúrese de que usted cierra adecuadamente las pinzas presionando el dedo pulgar en el lado hasta que oiga un clic.



5. Conecte los extremos de los cables de la pinza a las entradas 1, 2 y 3 del monitor Smappee



6. Cierre el cuadro eléctrico vigilando no pellizcar el cable.
7. Conecte de nuevo la electricidad.
8. Conecte el cable de alimentación del monitor a la toma de corriente y espere hasta que el monitor muestre un latido del corazón verde. La información sobre los códigos de color se puede encontrar en el *Manual de Usuario Smappee*



9. Ahora puede empezar a trabajar con la aplicación Smappee como se describe en el *Manual de Usuario Smappee*.

# Declaración de Conformidad

---

Octubre 5, 2013

**Nosotros,**  
Smappee nv  
Evolis 100  
8500 Kortrijk  
Belgium

**En conformidad con las siguientes directivas de la CE :**  
- 2006/95/EC Directiva de Baja Tensión  
- 2004/108/EEC Directiva de Compatibilidad Electromagnética  
1999/5/EC Directiva R&TTE

**Declaramos que el producto:**  
Smappee monitor-e1

**Está en conformidad con los requisitos aplicables de los siguientes documentos**

\* Emisiones:

Emisión radiada EN 55022 (Clase B)  
Emisión conductiva EN 55022 (Clase B)  
EN 61000-3-2  
EN 61000-3-3

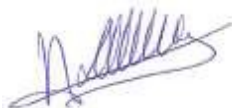
\* Inmunidad

EN 55024  
EN 61000-4-2  
EN 61000-4-3  
EN 61000-4-4  
EN 61000-4-5  
EN 61000-4-6  
EN 61000-4-1

\* Seguridad:

EN61010-1 Ed 3.0 (2010-06),  
EN61010-2-032 Ed 3.0 (2012-09)

Firmante autorizado



Hans Delabie  
Director de Operaciones

Partner para España y Portugal de los productos Smappee:



C/ Baltasar de España, 1-D.  
08970 Sant Joan Despí.  
(Barcelona). España  
Phone: +34 93 480 84 66  
Email: [info@qksol.com](mailto:info@qksol.com)  
[www.qksol.com](http://www.qksol.com)